

2022

SEISHIN HIGH

SCHOOL

START!

君の未来、
ここからはじまる。

SEISHIN
Seishin High School
成進高等学校



私たちの「はじまりのエピソード」

はじまりは誰だってドキドキ、ワクワク。

その時の気持ちは、いつまでも大切にとっておきたいものです。

そこで、成進での「はじまりのエピソード」を在校生・卒業生4名に聞いてみました。

きっとキミも、高校生活への第一歩は忘れないはず。

兄の母校でもあるため、成進を選ぶのに迷いはなかった。大好きなサッカーも続けられるし、僕にぴったりの高校だと思った。初めてサッカー部の練習に参加した日、想像以上に先輩たちがフレンドリーで、すごく丁寧に教えてくれるのに驚いた。技術面をより追求したワンランク上の指導にも感動!「ここなら頑張れる」って直感した。



Omura Masaru

「少人数制ならではの先生との距離の近さ」。これが中学の先輩から聞いていた成進の魅力。とりあえずオープンスクールに参加した私は、聞いていた以上にアットホームな雰囲気とぴったり。先生だけでなく先輩たちもすごくフレンドリーで、何より学校中笑顔でいっぱいだった。「ここで高校生活を送る!」、即決しちゃいました。



Yamamoto Haruna

姉が通っていたこともあり、成進の雰囲気や校風はよく知っていたつもりだった。でも初めての登校日は馴染めるかどうか不安でドキドキ。緊張しながらスクールバスに乗り込むと、「おはよう」って同じ1年生が話しかけてきた。肩の力が一気に抜けて、「なんだ、成進やっぱり最高じゃん」って思った。正解だったね、高校選び。



Ide Keita

3回もオープンスクールに参加した私。だって、ものすごく楽しかったから。最初は友だちができるか不安だったけど、そんな心配は入学してすぐの体育の授業で吹き飛んだ。グループで体を動かすうちに、自然と笑顔が生まれたよ。成進が好きで集まった仲間たち、そりゃすぐに仲良くなれるよね。こうして私の楽しい高校生活は幕を開けた。



Ariyoshi Mana

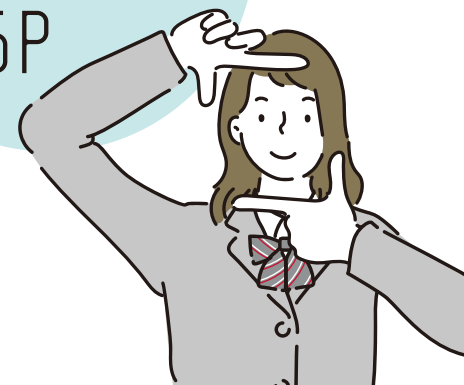
1

在校生のリアルトーク
「勉強編」
→4P



2

在校生のリアルトーク
「部活編」
→6P



「リアルなハナシ」聞きに行こう!

成進で学ぶことってなんだろう? 卒業後の先輩たちはどんな感じ?

はじめてのコトだらけの高校生活は、「リアルなハナシ」を聞かなきゃ始まらない!!

というわけで、成進の在校生や卒業生の先輩たちに

本音を聞いてみました。

3

在校生のリアルトーク
「学校生活編」
→7P



4

卒業生のリアルトーク
「就職・進学編」
→8P



成進ではどんなことが学べるの？
普通科、総合ビジネス科の在校生が
リアルな本音を語ります。

勉強編

在校生のリアルトーク

1



美祿市立美東中学校 普通科2年 田村 駿さん



山本 遥香さん
山口市立廣南中学校 総合ビジネス科2年



大村 昌さん
下関市立壱川中学校 普通科2年



宮本 理絵さん
下関市立壱川中学校 普通科2年

社会の即戦力になれる 多彩な資格を取得可能。

オープンスクールでたくさんの資格が取れると知り、総合ビジネス科への進学を決めました。これまで3つの資格を取得しましたが、卒業までに取れる資格は全部取りたいです。

中学の頃にはなかった商業系の授業は、新鮮でとても面白いです。新しいことが

いっぱい学べ、総合ビジネス科は私に合っていると実感しています。私もできるだけ多くの資格を取り、就職に活かしたいです。

総合ビジネス科の生徒が、放課後、先生に質問している姿をよく見かけ、「目標があるって楽しそうだな」と思います。資格は進学にも役立つので、私も挑戦してみたいです。

普通科でも資格に関する相談ができるのは嬉しく思います。2つの科があることが成進で学ぶことの強みの一つだと思います。

少人数制ならではの 生徒に寄り添った授業。

少人数制なので先生の目が一人ひとりに行き届き、しっかりと見てもらえます。「実は簿記が得意だよね」など、自分の可能性に気づかされるような指摘も多く、得意分野をもっと伸ばしたいという気持ちが湧いてきます。

教室内を歩いて回り、先生方は理解できてなさそうな生徒に必ず気づき、絶対に声をかけてくださいます。そのおかげで安心して授業にのぞめています。

授業中、みんなで考える時間が設けられ、わかる人がわからない人に教えたり、み

んなで考えて答えを探したりと、中学の学びとは違い、主体的に学んでいる感覚があります。達成感を得られる授業も多く、勉強が好きになりました。

休み時間や放課後に質問に行っても時間を割いてくださり、理解できるまできちんと教えてもらえます。



努力の大切さを説き、 「至誠一貫」の精神を培う。

将来は看護師になりたいです。すでに先生に進路の相談をしており、たくさんのアドバイスをもらっています。やる気のある生徒はとことん応援してくれるので、本当にありがたいです。

卒業後は就職する予定ですが、まだ具体的には決めていません。だからこそ、今は資格取得に全力を注いでいます。先生方の「諦めずに頑張れ!」という言葉が背中を押してくれ、いつも支えになっています。

わからない問題が解決した時、嬉しさとともに、努力することと、諦めないことの大切さを痛感しています。僕は消防士になりたいのですが、成進で

学んだ「諦めない心」がきっと活かせると思っています。将来の夢はまだ決まっていないので、目の前の目標である資格取得に励んでいます。取得する度に、努力は必ず実ると実感しています。



成進の部活動ってどんな雰囲気？
サッカー部の部員&マネージャーが
部活動の様子を教えてくださいました。

部活編

在校生のリアルトーク

2

幾多のチャレンジが育む「独立自尊」の心。



私は部活に入っていないですが、いつも試合や大会に向かって頑張っているみんなの姿が眩しいと感じます。



それは嬉しいです！どの部活も応援に来てくれる友だちの気持ちでより一層頑張られています。



部活を通じて一つの目標にみんなに向かっていく中で、それぞれ自分の果たすべき役割や伸ばすべき部分が見



えてきて、主体性が芽生えてきたような気がしています。



確かに。それに伴って、仲間の悪いところではなく、いいところを探す癖がついてきたとも感じます。



みんなたくさんチャレンジして一回りもふた回りも成長しているように見えます。学力だけでなく、人間性を磨けるのも成進の魅力ですね。



自然と身につく礼儀とコミュニケーション能力。



僕はサッカー部に所属していますが、挨拶や礼儀の大切さを学んでいます。中学の頃もサッカー部でしたが割とのんびりした雰囲気だったので、今の方が厳しく感じます。けれども、ただ単に厳しいだけではなく、「大人としてお互いを認め合った上での厳しさ」という感じです。先生や先輩たちと尊重し合うために必要なのだと自覚しています。



マネージャーとして部員たちを見ているのですが、まさに大村くんの言う通りで、挨拶や

礼儀など人として必要なものが身についてきたなと感じています。



先輩たちとふれあう中で、「カッコいいな、憧れるな」と思う機会も多く、「なりたい人間像」が明確になってきている気がします。他の部の友だちも同じように感じているようです。



先生や先輩たちと接することでコミュニケーション能力も磨けています。部活での学び、成長は、社会で力強く生き抜くための糧になると思います。後輩たちにもぜひつないでいきたいです。



3

先生や友だちとの関係性は？
成進だからこそ送れる高校生活を
みなさんにご紹介します！

学校生活編

在校生のリアルトーク

愛情深い先生の姿から「敬愛感謝」の心を学ぶ。



成進の一番の魅力は、やっぱり先生との距離の近さだと思います。応援してくださったり、時には誤りを正すために本気で叱ってくださったり、いつも愛情深く接して下さいます。そんな先生方の背中から「敬愛感謝」の精神を学んでいます。私も先生方のような愛情深い大人になりたいです。



先生方は本当に親しみやすく、勉強のことも、人間関係など学校生活全般についても相談しやすく、頼りになる存在です。相談や質問ではなく、日常の他愛ない話もしますが、先生とのいろんな会話の中で大人の考え



方や振る舞いを学ぶこともできています。



去年は新型コロナウイルスの影響で成進祭や修学旅行など学校行事の中止が多かったですが、その分、先生方が寄り添うことで心のケアを行っていただきました。



生徒もみんな優しく、明るい人ばかりです。中学の先生が、「成進は先生とも生徒とも距離が近いから何でも相談できる。だから楽しい高校生活が送れる」と言っていたのを事あるごとに思い出し、本当にそうだなと実感しています。

授業も部活も休み時間も充実した成進の日々。



休み時間はクラスメイトと遊んだりしてリフレッシュしています。少人数制というものあってクラス全員とワイワイやっています。



私はクラスメイトとおしゃべりをして過ごすことが多いです。相手を気遣える人ばかりなので、すごく居心地がいいです。



先生に質問に行ったり、友だちとわからない問題を解いていることが多いかも。放課後は部活に熱中しています。



先生にも友だちにも先輩・後輩にも恵まれた高校生活が送れる成進は、どこにも負けないくらい楽しい学校です。最高ですね、成進って！

成進卒業後はどんな風に過ごしている？
一昨年成進を卒業したセンパイたちに
成進ライフのその後の話を聞いてみました。

就職・進学編

卒業生の
リアルトーク

4



成進の3年間で変わった自分。



先生や先輩、後輩との交流が多いためコミュニケーション能力が磨かれ、相手の意思を尊重しながら行動できるようになりました。また、いろいろな人のさまざまな考え方をすることで自分の視野が広がり、物事を柔軟に捉えられるようになったと感じています。



スポーツフェスタや成進祭などを通じて諦めないことの大切さを知り、何事も粘り強く頑張れるようになりました。目標を持って行動するようになったことも大きな変化です。



私は吹奏楽部に入り、高校から楽器を始めたのですが、自分の中にまだまだ可能性があることを身をもって経験しました。最初からダメだと諦めずに、まずは挑戦するようになり、積極性が備わったと感じています。



今の生活で輝く成進での学び。

大学ではグループワークの機会が多く、成進で培ったコミュニケーション能力が役立っています。また、生徒会で行事の準備や補佐など裏方の仕事をやっていたので感謝されることの喜びを知り、自然と自分も感謝の心を持つようになりました。その心構えが大学での人間関係を円滑にしていると感じています。



私は保育士を目指しているのですが、子どもたちと接する時はいつも先生方を思い出します。先生方に学んだ思いやりの心を今度は私が子どもたちにつないでいきたいです。



僕はサッカー部で挨拶と礼儀作法の大切さを学び、しっかりと身につけたので社会人となった今、数々の場面で助けられています。先生や先輩たちがちゃんと指摘してくれ、行いを正してくれたことに心から感謝しています。



私たちが思う成進の魅力。



先生との距離の近さが最大の魅力です。いつも同じ目線で向き合ってくださり、生徒一人ひとりをちゃんと見てくれました。少人数制だからこそ、この関係性が築けているのだと思います。



先生は生徒に対して、生徒は先生に対して常に愛情があり、お互いを認めているところだと思います。信頼関係が築けているので、どんなことにも「まずは挑戦を!」と背中を押してもらえました。そのおかげ



で生徒たちはみんな得意分野がぐんと成長したり、新たな自分を発見することができていました。こんな伸び伸びとさせてくれる高校は他にはないと思います。



総合ビジネス科はそれに加えて実践的なスキルも身につけられるので、すぐに社会の即戦力になれるところが魅力です。資格検定の前には個別に指導を、就職試験前には面接のアドバイスを…と、「生徒に寄り添ってくれる」学校ですよ。



ホームページ リニューアルしました。

<https://www.mine-c.ed.jp>



部活紹介ページ



学校紹介ページ



学科紹介ページ



TOPページ



学校行事ページ



評判の制服を 紹介します。



ライトグレーを基調とした落ち着いた雰囲気のあるスッキリ見えるブレザー

爽やかな水色を基調としたチェック柄のシャツ

人気のグレーを基調としたストライプ柄のネクタイ

ライトグレーを基調とし薄くチェック柄も入ったスタイリッシュなパンツ

ライトグレーを基調としひし形のデザインが入ったオシャレなセーター

ワンポイントロゴ入りのグレーショートソックス

ライトグレーを基調とした落ち着いた雰囲気のあるスッキリ見えるブレザー

かわいいピンク色を基調としたチェック柄のシャツ

かわいいグレーを基調としたストライプ柄のリボンタイ

ピンクとグレーのかわいい人気のあるチェック柄のスカート

ライトグレーを基調としひし形のデザインが入ったオシャレなセーター

見た目だけでなく何よりも使いやすいバッグ。ファスナーポケットがいくつかあり機能性バッグ

ワンポイントロゴ入りのグレーロングソックス

Men's CHECK

Women's CHECK

制服にはやっぱりローファーがよく似合う

【普通科】

1年次には基礎力をしっかり培い、2年次からはみなさんの希望にあわせて2つのコースで「なれたらいいな」を応援！進学も就職も、目指す進路にあわせて力をつけていけるように、ICT等を利用しながら一人ひとりにあわせた指導を心がけます。さらに、山口学芸大学、山口芸術短期大学への進学希望者へは、姉妹校ならではの推薦制度を利用できるチャンスがあります。

学科の特長

1年次	2・3年次	
基礎力養成	プログレスコース	ユニバーサルコース
何を、いつどのように学ぶのかを考え個人の理解度を確認しながら授業を進めます。	徹底した進学指導 志望校への進学に向けて7限目の課外や模試を行い実力をつけていきます。夏休みと冬休みには課外授業や2泊3日の勉強合宿を行い、さらに力をつけていきます。	個性を生かす進路指導 漢字検定等はもちろん情報系検定取得も可能です。みなさんの幅広い進路希望に応えるコースです。
普通科では2年次から国公立大学や私立大学への進学を目指す「プログレスコース」と短大・専門学校、就職へも対応できる「ユニバーサルコース」を選べます。		

進学実績

- | | |
|---|---|
| 大学
■ 下関市立大学
■ 山口学芸大学
■ 徳山大学
■ 東亜大学
■ 梅光学院大学
■ 至誠館大学
■ 九州共立大学
■ 西日本工業大学
■ 日本文理大学
■ 広島修道大学
■ 広島文教大学
■ 吉備国際大学
■ 聖カタリナ大学
■ 浦和大学
■ HSU | 専門学校等
■ 宇部看護専門学校
■ 吉南看護学院
■ 山口県高等歯科衛生士学院
■ 山口コメディカル学院
■ 山口コアカレッジ
■ YIC公務員専門学校
■ YICリハビリテーション大学校
■ 山口調理製菓専門学校
■ 下関関容美容専門学校
■ 下関福祉専門学校
■ 大原簿記公務員専門学校
■ KCS北九州情報専門学校
■ 麻生工科自動車大学校
■ 専門学校九州ビジュアルアーツ
■ 九州医療スポーツ専門学校
■ 大村美容ファッション専門学校
■ 福岡デザイン&テクノロジー専門学校
■ 福岡ウェディング&ブライダル専門学校
■ 文化服装学院 |
|---|---|

※過去3年間の進学先(一部)

先生から一言

「進学したい!」の君にも、「なんとなく進学?」のあなたにも、3年間とことんつき合います。

まずは、確かな基礎・基本の習得、次に応用力をつけていきます。さらに検定取得や実力アップを目指しての課外や模擬試験を実施しています。もちろん、放課後の時間を利用して質問等にもつき合います。また、進路ガイダンスでの職業体験学習や各大学や専門学校の方からの説明を聞く機会等を通して、みなさんの進路実現をバックアップしています。



白木先生



中村先生

【総合ビジネス科】

総合ビジネス科では、企業の求めている、即戦力が身につくように、ビジネスの基礎知識と技術の習得を目指してICT等を利用して授業展開しています。成進ならではサポートで個人の持っている力を最大限に引き出し、スキルアップを目指します。また、卒業までに3種目以上の1級取得を目指して、検定取得にもチャレンジしていきます。

学科の特長

1年次	2年次	3年次
基礎力養成	インターンシップ	進路指導
基礎・基本を充実させ、特に商業科目では丁寧に、わかりやすい指導に重点をおいています。資格取得では、授業のみならず、放課後や長期休暇を利用して課外授業を展開し、取得を目指します。	地元企業にご協力をいただき、インターンシップ(職業体験学習)を行い、職業観の育成に取り組んでいます。製造、販売、事務、接客業などの様々な職業体験がで、将来の職業選択にも有効です。	就職希望者には、就職模試の実施、面接指導、履歴書の書き方など、丁寧な進路アドバイスをしています。また、進学希望者には、進学先の情報提供、受験対策など、一人ひとりの進学先へのサポートを行います。さらに、外部講師による進路対策講座や講演会などを積極的に取り入れ、みなさんの進路を全力でサポートします。

取得可能な検定資格

- | | | |
|---|--|---------------------|
| 全国商業高等学校協会主催
■ 簿記実務検定
■ 簿記・電卓実務検定 | 情報処理検定
■ 英語検定
■ 商業経済検定
■ ビジネス文書実務検定 | 日本商工会議所主催
■ 簿記検定 |
|---|--|---------------------|

就職実績

- | | | |
|---|--|---|
| 公務員
■ 自衛隊
■ 警視庁
■ 事務職
■ JA山口県
■ フジミツ
■ テレトピア
■ タケヒロ
■ 営業・販売職
■ ユニコロ山口店
■ 山口井筒屋
■ ABCマート
■ 丸久
■ 丸喜
■ スナダフーツ
■ ドラッグストアモリ
■ トリンプインターナショナル・ジャパン サービス職
■ 西日本旅客鉄道(JR西日本)
■ 日本郵便中国支社
■ 山口グランドホテル
■ はるおかスィミングスクール
■ SSS宇部スィミングスクール
■ 長崎ちゃんめん | 美容職
■ アミカ
■ ビューティサロンシスター
■ 調理職
■ 日清医療食品
■ ジー・テイスト(敦煌)
■ 介護・福祉職
■ 光栄会
■ 宇部あかり園
■ 幸福園
■ 山陽福祉会
■ 山口あかり園
■ 製造・技能職
■ マツダ
■ プリチストンBRM
■ 共立工業
■ フジミツ
■ 東洋シート
■ シグナレックス
■ 吉田SKT
■ カワノ工業
■ 三興製作所
■ ワイテック
■ キーレックス | ■ 日新運輸工業
■ 宇部フィルム
■ ウベパッケージ
■ フジールウエスト
■ ヤマネ鉄工建設
■ 日本果実工業
■ ナガト
■ 横浜機工テクノ
■ 明石被服興業
■ 糸野工務店
■ 長州興業
■ イタガキ建設コンサルタント
■ 小川蜜カス本舗
■ ビエトロ
■ 運輸・運搬職
■ ヤマト運輸
■ シモハナ物流
■ 自動車整備職
■ UDTラックス
■ 山口イエロハット
■ 美祿貨物自動車
■ 警備職
■ ALSOK山口
■ セコム美祿セキュリティ
■ 中国警備保障 |
|---|--|---|

※過去3年間の就職先企業(一部)

先生から一言

「資格」「スキル」「ビジネスマナー」の取得で、3年後を優位に進めよう!

自己の特性を理解し、早期に将来の目標を持つことで、これからの方向性が定まってきます。本校では、在学中に多くの資格取得を目指し、知識と技術の習得をし、スキルアップを図ります。また、将来必ず必要となる「ビジネスマナー」をしっかり身につけて、企業の即戦力につなげていきます。



山田先生



重村先生

【2つのお得な特典】

1 山口学芸大学、山口芸術短期大学への姉妹校推薦制度
 姉妹校ならではの特典、受験料減額と入学金免除をいかし、推薦での進学を目指すことができます。

2 自動車免許取得なら姉妹校の宇部中央自動車学校
 姉妹校である宇部中央自動車学校の姉妹校割引や充実した送迎等を利用し、就職する場合には欠かせない自動車免許を取得することができます。

【学校行事】

教室だけでは得られない
 多彩な体験ができる学校行事で、
 忘れられない思い出をつくり友情をさらに深めましょう。



- 1 入学式 [4月]
- 2 対面式 [4月]
- 3 新入生交流遠足 [4月]
- 4 スポーツフェスタ [6月]
- 5 成進講座 [6月]
- 6 オープンスクール [8月]
- 7 修学旅行 [9月]
- 8 成進 Field Trip [9月]
- 9 成進祭 [11月]
- 10 世代交流餅つき大会 [12月]
- 11 スキー・スノーボード教室 [2月]
- 12 卒業式 [3月]

部活動 & ボランティア活動

成進高等学校では、
 様々な部活や同好会、さらに
 ボランティアサークルSクラブで仲間が活躍しています。

部活動奨学生
 募集中!!

- サッカー
- 硬式テニス
- 吹奏楽

- 1 サッカー部
- 2 卓球部
- 3 硬式テニス部
- 4 華道部
- 5 吹奏楽部
- 6 情報処理部
- 7 軽音楽同好会
- 8 美術同好会
- 9 Sクラブ(ボランティアサークル)



宇部学園(成進高等学校)

奨学金

宇部学園(成進高等学校)奨学生には、当学園独自の返金不要な奨学金が支給されます。

受験資格

一般奨学生

令和4年3月中学校卒業見込みで、すべての教科の評定(5段階)の3年間の平均が3.0以上あり、在学する中学校長の推薦のある者。

部活動奨学生

(サッカー、硬式テニス、吹奏楽)

令和4年3月中学校卒業見込みで、志望学科に対する適性および興味・関心があり、中学校時にサッカー、(軟式又は硬式)テニス、吹奏楽の部活動又はクラブチームに所属し、在学する中学校長の推薦のある者。

入学後、3年間それぞれの部活動に所属し、学業に励み、本校生徒として他の模範となる者。

但し、本校オープンスクールに参加し、それぞれの部活動の講座に参加すること。

奨学金額

授業料から就学支援金を引いた差額を全額支給します。さらに審議の上、下記A~Dいずれかの奨学金を支給します。

A	月額	15,000円
	入学時	60,000円
B	月額	15,000円
C	月額	10,000円
D	月額	5,000円

※上記の金額は令和3年度現行のものです。

その他奨学金

通学費補助特別奨学金

路線バスやJR交通費において毎月の定期代が6,000円を超えた場合、その差額を最大10,000円まで支給します。(※スクールバス利用者は対象外です。)

兄姉特別奨学金

入学時に兄や姉が在籍している場合、入学金の半額を支給します。(※兄または姉が本人と別世帯の場合、証明できる書類等を提出していただきます。)

SEISHIN

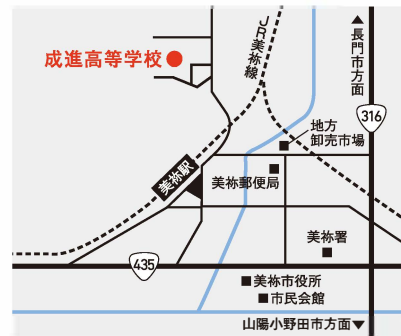
Seishin High School

成進高等学校

〒759-2212 山口県美祿市大嶺町東分3294番地

TEL.0837-52-1350 FAX.0837-53-1347

URL. <https://www.mine-c.ed.jp> E-mail. info@mine-c.ed.jp



スクールバス運行しています

美祿市(於福、秋芳、美東地域)、山口市、防府市、周南市にお住まいの場合のみ利用できます。

スクールバス



登校(3便)	山口駅—山口児童センター前—新山口駅—美東—秋吉—嘉万—於福—美祿駅
下校(4便)	美祿駅—於福—嘉万—秋吉—美東—新山口駅—山口児童センター前—山口駅

学校法人宇部学園の設置する姉妹校

山口学芸大学	〒754-0032 山口市小郡みらい町1丁目7番1号 TEL.083-972-3288 教育学部 教育学科(初等幼児教育専攻)(英語教育専攻) [大学院]教育学研究科(子ども教育専攻)
山口芸術短期大学	〒754-0032 山口市小郡みらい町1丁目7番1号 TEL.083-972-2880 保育学科 芸術表現学科(デザイン/ビジネス/音楽)
慶進中学校・高等学校	〒755-0035 宇部市西琴芝2丁目12-18 TEL.0836-34-1111
宇部中央自動車学校	〒755-0035 宇部市西琴芝1丁目8-31 TEL.0836-31-1717
亀山幼稚園	〒753-0047 山口市道場門前2丁目9-14 TEL.083-924-7571



山口学芸大学 / 山口芸術短期大学